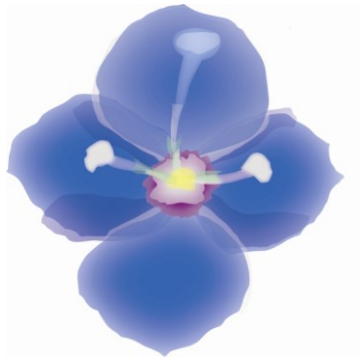


Vedlegg til Strategisk Næringsplan – Plandel Bardu Kommune

KAPITTEL 2 - STRATEGIER OFFENTLIG NÆRINGSUTVIKLINGSARBEID.



Plandel vedtatt i
Formannskapet i saksnr 18/11 – 2. Mars 2011
og i
Kommunestyre saksnr 9/11 23.3.2011.

Virkemiddelplan presentert FSK 4.2.2015 saksnr 0008/15.
Høringsrunde næringsliv, møte 9.3.2015 og høringsrunde 16.3.2015-26.3.2015.

Behandles i FSK 28.4.2015 og Kommunestyret 29.4.2015 for endelig vedtak.

Vedlegget innarbeides i neste rullering av Strategisk Næringsplan – Plandel.

5. Strategi for offentlig næringsutviklingsarbeid

Den overordnede målsetningen for Bardu Kommune er i henhold til kommuneplanens samfunnsdel knyttet til kommunens utfordringer med et ensidig næringsliv hvor mellom 56-65 % av alle sysselsatte er tilsatt i offentlige virksomheter med Forsvaret som den største.

Av denne grunn bør Bardu gjennomføre flere resultatorienterte tiltak der målsetningen må være økte andeler nyetablerte bedrifter, utvidelse av eksisterende bedrifter som samlet sett gir en effekt i form av økt total sysselsetting med hovedvekt i privat sektor. Dette kan i første omgang gjøres ved å rendyrke oppgavene innenfor offentlig næringsutvikling innenfor de rammene som avdeling næring disponerer per i dag. Dette i kombinasjon med en prioritert og målrettet innsats i bruk av offentlige virkemidler (bagatellmessig støtte) bør være grunnlaget å bygge videre på.

Avdeling næring og landbruk er høsten og vinter 2014-2015 under utredning for mulig fremtidig omorganisering. Det konkrete målet med omorganiseringen må være at næringsarbeidet i fremtiden er riktig organisert, strukturert, finansiert og resultatorientert. Utviklingsoppgaver i avdeling næring må rendyrkes og sees i sammenheng med de små menneskelige ressursene som er disponible. Dette sammen med klare tydelige resultatmål skal føre til fokus på utvikling gjennom stimulering til nye bedrifter og utvidelse av eksisterende bedrifter som gir Bardu flere arbeidsplasser. Ressursene ved avdeling næring skal tilpasses innovasjon og utviklingsarbeid. Oppgaver som avdelingen får delegert fra politisk nivå og rådmannen må være målbare og knyttes til vekst, utvikling og innovasjon (økt sysselsetting, bedriftsutvidelser og større andel ny-etableringer). Å gi avdelingen flere oppgaver uten samtidig og dimensjonere med flere ressurser, vil kunne bidra til svakere gjennomføringsevne. Utviklings- og innovasjonsarbeidet kan dermed stå i fare for å bli «utvannet». Konsekvensen er at kommunen og politisk nivå ikke får reelle muligheter til å oppnå ønsket om økt verdiskapning i form av flere bedrifter og private arbeidsplasser. Oppgaver som på kort og lang sikt har målbare effekter på verdiskapning, bør heller ikke prioriteres.

Dersom en skal fortsette å tilegne avdeling næring flere oppgaver, så må avdelingen bemannes opp slik at den har kapaistet og kompetanse til å håndtere oppgaver som politikene ønsker gjennomført. Dette gjelder selvsagt avdelingens kjerneoppgaver, men også øvrige oppgaver som ikke direkte kan anses som avdelingens «kjernevirksomhet». Et tredje alternativ er å utrede en fremtidig organisering av næringsarbeidet i et eget næringsutviklingselskap der flere aktører kan bidra med finansieringen.

Administrasjonens strategi for offentlig næringsutviklingsarbeid tar utgangspunkt i dagens organisering med avdeling næring som selvstendig enhet under rådmannen i kombinasjon med en prioritert bruk av kommunens virkemidler (bagatellmessig

støtte). Dersom annet skal utredes, så er vår klare videre anbefaling at en ekstern uavhengig og uhildret part foretar en utredning av andre former for organisering.

Vi antar at denne planen bør virke i en 5 års periode frem til 2020 med årlige rulleringer. Rulleringene innebærer at denne planen innen 2016 inkluderes i Strategisk Næringsplan for Bardu Kommune som en helhetlig del av Strategisk Næringsplan.

Visjon, strategier, målsetninger, mulig organisering av avdeling næring.

1. Visjon næringsutviklingsarbeid i Bardu Kommune

«trivsel og kvalitet i friske omgivelser»

Trygghet, trivsel, kvalitet, forutsigbarhet, åpenhet skal være grunnleggende for et utviklende og godt samarbeid mellom lokalt, regionalt næringsliv og Bardu Kommune. Basert på dette samarbeidet skal fellesskapet som har fokus på offentlig og privat næringsutvikling motiveres og stimuleres til å ha mot, friskhet, takhøyde og gjennomføringsevne til å gå nye veier. Dette for å fremme det totale næringsutviklingsarbeidet i Bardu og regionen. I dette arbeidet skal det gis rom for gode diskusjoner i forhold til alt pågående arbeid.

2. Avdeling næring, innsatsområder

Avdeling næring skal være et strategisk verktøy for prioritert og målrettet innsats som måles på følgende områder:

- a. Økt sysselsetting i privat og offentlig sektor.
- b. Økt andel nyetableringer av bedrifter.
- c. Satsning på mindre investeringstiltak og kompetanseheving i bedrifter
- d. Satsning på sentrumstiltak og tiltak for økt bolyst.
- e. I samhandling med næringslivet, stimulere til etablering og utvikling av kultur og miljø som fremmer innovasjon, vekst og utvikling basert på mål og resultatstyring.
- f. stimulere og motivere til at bedrifter samarbeider om strategier, organisering og finansiering av felles utfordringer. Dette for å styrke bedriftenes konkurransevne og drift.
- g. Markedsføring av Bardu som en attraktiv kommune å etablere/drive næringsaktivitet i.

3. Virkemidlene

Virkemidler som avdeling næring forvalter er å anse som næringsfond og kraftfond. Virkemidler kan også være andre ressurser i form av utviklings kapital som avdelingen, kommunen alene eller i samarbeid med andre klarer å skaffe til næringsutvikling. Virkemidler er også vedtatte årlige budsjetter, planer og menneskelige ressurser samt andre aktuelle verktøy som avdeling næring får delegert, forvalter og disponerer. Bruken av virkemidlene skal være målretta mot innsatsområdene i pkt 2 a-g

4. Rammer

Næringsavdelingen skal arbeide etter vedtatte budsjetter. Nasjonale lover, regler, vedtatte kommunale, fylkeskommunale planer, statlige føringer og områder innenfor EØS avtalen er å anse som viktige rammer og er førende for arbeidet og organiseringen av arbeidet. Næringsavdelingen skal bestå med minimum 1 årsverk, næringssjef med ansvar for avdeling næring sin kjernevirksomhet.

5. Kjernevirksomhet ved næringsavdelingen

Avdeling næring har ansvar for viktige offentlige oppgaver knyttet til næringsutvikling. Ressursene ved avdelingen skal benyttes i strategisk arbeid. Arbeidet finansieres som i dag ved bruk av kraftfondsinntekter. Arbeidet skal gjennomføres med utgangspunkt i hvor kunnskapen og kompetansen er tilgjengelig. Det gjøres fortløpende vurderinger på om ressurser ansettes eller leies inn. Avdeling næring har ellers et ansvar for følgende planer.

- Strategisk Næringsplan
- Forvaltning og rapportering på bruk av Kraftfond og Næringsfond
- Strategi for bruk av virkemidler i Bardu Kommune.
- Eierskaps politisk plattform.

Opgaver:

Arbeide med oppgaver som underbygger innsatsen i pkt 2 a-g. Dette innebærer i tillegg oppgaver som

- Søke etter og organisere eventuell risikovillig kapital.
- Bistår ordføreren i tiltaksarbeid og eierskapsstrategier.
- Bedriftsbesøk hos lokalt næringsliv.
- Motiverer, stimulerer og markedsføre innovasjon, vekst, utvikling og nettverksbygging. Dette arbeidet innebærer å skape gode «arenaer» som bidrar til å knytte miljøer, aktører med potensiale til vekst sammen.

Inkludert i dette arbeidet er også å stimulere disse til samarbeid, innovasjon og utvikling omkring felles strategier og målsetninger.

- Forvalte og utvikle sekundærvirksomhet.

Prosjekter (nye):

Avdelingen skal kun initiere prosjekter som underbygger innsatsen i pkt 2 a-g. Krav til prosjekt organisering:

- PLP metoden skal benyttes
 - Fast definert faseinndelt utvikling (forstudie, forprosjekt, hovedprosjekt)
 - Tydelig administrativ organisering med fokus på tydeliggjøring og ansvarliggjøring av roller i verdikjeden. Dette gjelder Prosjekteier, prosjektansvarlig, prosjektlederne.
 - Tydeliggjøring av mål, resultat og forventede effekter.
 - Tydelig beslutningsprosess med milepæler, beslutningspunkter og kritiske suksessfaktorer.
 - Fortløpende evaluering skal sikre at prosjekter stoppes, avvikles eller videreføres når forutsetningen tilsier dette.
- Prosjekter som kjennetegnes av å inneha kommersielle målsetninger, økonomisk gevinst, der effekten antas å bli økt andel privat sysselsetting skal forankres, eies og driftes av kommersielle næringsaktører eller grundere. Avdeling næring sin rolle i slike prosjekter er begrenset til å delta i eventuelle prosjektgruppemøter på behov. Dette innebærer ellers å motivere, stimulere med ulike tiltak for at prosjekter med slike målsetninger blir gjennomført.
- Prosjekter som kjennetegnes av å inneha stimulerende og motiverende effekt for økt evne til innovasjon, vekst og utvikling for flere bedrifter/bransjer kan eies, etableres og driftes av ressurser fra avdeling næring.
- Prosjekter som kjennetegnes av å inneha samfunnsmessig betydning for økt offentlig sysselsetting i Bardu skal forankres, eies og driftes av avdeling næring.
- Andre typer prosjekter vurderes overført til andre eller legges ned.

6. Organisering og bemanning ved avdeling næring.

Inntil videre består avdeling næring som en egen enhet under rådmannen med nærings sjef tilsatt på 100 % fast stilling inntil videre. Fremtidig organisering og ressursbehov vurderes fortløpende i forhold til behov.

7. Sekundær virksomhet:

Sekundær oppgaver skal gjennomføres med basis i riktig kunnskap, kompetanse og kapasitet for oppgaven. Vurderinger gjøres fortløpende med hensyn til ressursbruk. Oppgavene som avdeling næring i dag utfører, er knyttet til å gi lokalt næringsliv råd, veiledning og kompetansehevingstiltak. Dette er svært tid og ressurskrevende arbeid. Den totale mengden av slike oppgaver gjør at avdelingen ikke har kapasitet til å prioritere arbeidet med strategi og tiltak for å oppfylle strategien omkring vekst, utvikling og innovasjon. Avdelingen har kunnskap og kompetanse til å håndtere oppgavene. Men mangler tilstrekkelig kapasitet til gjennomføring.

Noe av årsaken er relatert til at avdelingen har mange henvendelser om råd, veiledning og prosjektbistand rundt ulike etablererspørsmål og søknad om tilskudd.

Bardu Kommune skal søke samarbeid med andre kommuner, næringshager og Innovasjon Norge omkring etablerervirksomhet (råd, veiledning, etablererbistand og kompetansehevingstiltak). En målsetning i dette arbeidet bør være å etablere effektive måter å organisere strategi og oppgavene på. Et slikt arbeid kan gi mulighet for å tenke et fremtidig felles etablererkontor som står til tjeneste for næringslivet i regionen.

Effekten av et etablererkontor vil kunne være realisering av flere nye bedrifter sammen med utvidelse av arbeidsplasser i eksisterende bedrifter.

Avdeling næring ser flere fordeler med å etablere et felles etablererkontor for flere kommuner. Selve driften av kontoret settes ut på «anbud» hvor kommunen(e) betaler for at valgt tilbyder på vegne av kommunen(e) i regi av etablererkontoret kan gi råd, veiledning og faglig kompetanse på følgende områder.

- Forretningsutvikling
- Veiledning i forretningsplan arbeid.
- Samtaler om ideeavklaring, Er ideen liv laga?
- Veiledning i etableringsfasen med fokus på muligheter og utfordringer.
- Avklare hva som er hensiktsmessige tiltak i etableringsfasen ovenfor grundere.

- hjelpe grunderen med søknader og kvalitetssikring av søknader om virkemidler til kommune, Innovasjon Norge og andre ihht konkrete rammer.
- Arrangere/formidle kurs, seminarer, bedriftsrettede kompetanseprogrammer ovenfor lokalt, regionalt næringsliv i egen regi og samarbeid med andre (basert på undersøkelser om behov)

Andre synergier ved et etablererkontor kan være at kontoret i fremtiden har kapasitet og ressurser til å ta hånd om konkrete utviklingsprosjekter på oppdrag for private og offentlige aktører. Kontorets finansiering i fremtiden kan komme fra slike oppdrag. Et etablererkontor kan for øvrig i oppstarten finansieres på følgende måte:

- Omprioritere egne budsjetter til formålet.
- Midler fra andre kommuner som ønsker å være med i ordningen.

Utredningen bør også undersøke muligheten for at andre aktører som f.eks. Innovasjon Norge, Fylkeskommunen, private aktører kan bidra økonomisk for og finansiere drift av tjenesten. Til å begynne med kan Bardu i dag kjøpe denne tjenesten gjennom å vurdere en direkte anskaffelse. Alternativt full offentlig utlysning på anbud dersom Terskelverdiene tilsier dette.

8. Ikke prioriterte oppgaver

Avdeling næring skal ikke arbeide med oppgaver, prosjekter som har fokus på drift av følgende virksomhet(er)

- a. Frivillig arbeid
- b. Landbruksfaglige oppgaver
- c. Kultur & folkehelse
- d. Etablering, drift av kommunale prosjekter som ikke er orientert mot innovasjon, utvikling og økt andel sysselsetting.

9. Målsetninger for strategiene.

- a. Avdeling næring skal arbeide fortløpende med tiltak som bidrar til å involvere og forankre forståelse i kommunen, næringslivet og næringsforeningene for målrettede prioriteringer av tiltak som gir økt sysselsetting, flere nye bedrifter og utvidelse av sysselsetting i eksisterende bedrifter.

b. Avdelingen næring skal måles på årlig økt sysselsetting. Utgangspunktet for målene er basert på gjennomsnitt av økning i Troms Fylke i perioden 2008-2013).

- i. 2014 5-10 nye sysselsatte
- ii. 2015 5-10 nye sysselsatte
- iii. 2016 5-10 nye sysselsatte

c. Bardu skal være topp 10 i Troms Fylke på Nærings NM innen 2020.

Beskrivelse	Bardu sin plassering Troms 2013	Bardu sin plassering Troms 2020
Nyetableringer	21	Innen topp 10
Lønnsomhet	3	
Størrelse	18	
Vekst	17	

d. Avdeling næring skal arbeide for å fremme kultur for utvikling og innovasjon. Tiltak for etablering av nye bedrifter og vekst gjennom innovasjon innenfor eksisterende bedrifter prioriteres. Økt årlig etablering av nye bedrifter i Bardu med minimum 1 ansatt skal ligge på 1,25 %. Bardu ønsker fortrinnsvis nyetablerte aksjeselskaper.

- i. 2014 1-2 nye bedrifter
- ii. 2015 1-2 nye bedrifter
- iii. 2016 1-2 nye bedrifter

e. Eksisterende prosjekter ved avdeling næring.

Avdelingen har for øyeblikket en prosjektansvarlig i 50 % stilling. Prosjektansvarlig arbeider med prosjekter som per i dag er eid av Bardu Kommune. Dette arbeidet fortsettes.

Krav til prosjektansvarlig:

- økonomiske ansvar for prosjektene
- påse samsvar mellom prosjektplan og mål
- Kvalitetssikringsansvaret
- Lede en eventuell styringsgruppe
- Definere klare rammer og tilfredsstillende arbeidsforhold for prosjektleder.
- Lede og gjennomføre beslutningspunkt møter.
- Følge opp ressurstilgang og dimensjonering av prosjektet.
- Ansvarlig for ekstern informasjon om prosjektet.

Prosjektleder har et operativt ansvar for prosjektene som eies av Bardu Kommune og rapporterer til næringssjef.

Det påhviler avdeling næring å besørge at både prosjektledere og prosjektansvarlige har kunnskap og kompetanse på prosjektarbeid og prosjektledelse. Anbefalt kurs i PLP (prosjektlederprosess).

Målsetningen med egne eksisterende prosjekter er i første omgang å redusere på antallet ved å overføre prosjekter med kommersielle mål til potensielle investorer. Årsaken er relatert til at avdelingen ikke har tilstrekkelig operativ kapasitet til å kjøre 13 samtidig prosjekter.

Forholdet til 13 eksisterende prosjekter er definert nedenfor:

Fjellstue prosjektet.

Omstrukturering av prosjektet pågår.

Type prosjekt:	Kommersielle målsetninger
Nye målsetninger:	Anskaffelse av tomt til Fjellstue Altevåtn. Avklare potensielle eksterne investorer. Overføre prosjektet til potensielle investorer.
Gjennomføres:	Innen 2015.
Mål ikke nås:	Prosjektet legges ned.
Neste fase:	Hovedprosjekt, eid av investor(er)
Prosjekteier:	Bardu Kommune v/Formannskapet.
Prosjektansvarlig:	Oddvar Bjørnsen Prosjektet har en frivillig prosjektgruppe.
Prosjektleder:	Ingen.

Samvirkegården.

Ny virksomheter i bygget.

Type prosjekt:	Kommersielle målsetninger.
Målsetning:	virksomheter etablert i løpet av 2015.
Gjennomføres:	Innen 2015.
Mål ikke nås:	Prosjektet legges ned
Neste fase:	Hovedprosjekt, eid av investor(er)
Prosjekteier:	Bardu Kommune v/Formanskapet.
Prosjektansvarlig:	Oddvar Bjørnsen
Prosjektleder:	AGS Rådgivning

Barnas Naturpark.

Dialog mot Direktoratet for Naturforvaltning for å avklare statens vilje og evne for deltakelse i prosjektet videre. Rapport på prosjektets fase 2 er under utarbeidelse ovenfor Troms fylkeskommune. Møte med fylkesrådet i februar for å avklare videre finansiell situasjon.

Prosjektets målsetning er å utnytte deler av eksisterende areal i Polar Park til aktivitetspark og/eller læringsarena for barn og unge.

Type prosjekt:	Samfunnsmessig betydning, mulig kommersiell.
Målsetning:	Definert verdiskapning potensial Overføre prosjektet til Polar Park som «eier
Gjennomføres:	Innen 2015.
Mål ikke nås:	Prosjektet legges ned.
Neste fase:	Hovedprosjekt, eid av investor(er)
Prosjekteier:	Bardu Kommune v/Formannskapet.
Prosjektansvarlig:	Oddvar Bjørnsen
Prosjektleder:	Ingen

Etablering av Frivilligsentral i Bardu.

Arbeidet er i en prosess. Høsten 2014 har vi fått prosjektleder på plass. Videre konsentreres arbeidet omkring tiltak som bidrar til etablering av Frivilligsentral i Bardu (organisasjon med styre).

Type prosjekt:	Samfunnsmessig betydning (Frivillighet).
Målsetning:	Frivilligsentral etablert 1.4.2015. Avklart videre organisering, finansiering, drift Rapporteringsoppgaver overføres til enhet kultur og folkehelse
Gjennomføres:	Innen første halvdel 2015.
Mål ikke nås:	Prosjektet legges ned når Frivilligsentral er etablert.
Neste fase:	Hovedprosjekt, eid av investorer.
Prosjekteier:	Bardu Kommune ved OMS utvalget
Prosjektansvarlig:	Lennarth Kvernmo
Prosjektleder:	AGS Rådgivning.

Prosjekt Dølamat

Prosjektet er foreløpig lagt på is på grunn av manglende finansiering. Finansiering er mulig å etablere, men det kreves at lokale aktører tar eierskap til videreføring og drift av prosjektet.

Type prosjekt: Kommersiell betydning for flere aktører.
Målsetning: Nye målsetninger er ikke etablert. .
Gjennomføres: Prosjektet er avsluttet.

Tilflytterprosjektet i Forsvaret.

Det er etablert gode rutiner i grensesnittet mellom kommune, forsvaret og folkeregisteret vedrørende hvem som skal og ikke skal melde flytting.

Prosjektet viser positive resultater med økt innflytting som resultat.

Type prosjekt: Samfunnsmessig betydning.
Målsetning: Fokus på at de gode «rutinene» opprettholdes. Vi gjør tiltak i samarbeid med Universitetet og Forsvaret for å finne grunnlag for undersøkelser/forskning som kan gi svar på hvorfor personell i Forsvaret avslutter sine kontrakter tidligere. stikkord: finansiering, organisering, hva ønskes kartlagt.

Gjennomføres: 2015/2016
Mål ikke nås: Prosjektet legges ned når målsetninger er nådd.
Prosjekteier: Bardu Kommune v/Formanskapet
Prosjektansvarlig: Oddvar Bjørnsen
Prosjektleder: Ingen

Etablering av ladestasjoner i Bardu.

Kostnadseffektiv etablering av ladestasjoner for alle elbiler sentralt ved E6 på Setermoen. Stimulere og motivere aktører til kommersiell etablering og drift. Flere elbiler i Bardu.

Type prosjekt: Kommersiell målsetning
Målsetning: Stimulere, motivere aktører til kommersiell etablering av ladestasjon(er). Flere elbilbrukere i Bardu.
Gjennomføres: Fortløpende
Mål ikke nås: Vurdere stimulerings og motivasjonstiltak
Prosjekteier: Bardu Kommune ved Formannskapet
Prosjektansvarlig: Lennarth Kvernmo
Prosjektleder: Ingen.

Flere sentrumstiltak

Utrede muligheter for etablering av turistbussparkering, tømme-stasjon for campingvogner, bobiler og busser, offentlig toalett i sentrum, scene i byrommet, fremtidig plassering av taxibu på setermoen sammen med taxi eierne.

Type prosjekt	Samfunnsmessig og kommersiell betydning.
Målsetning:	Lokal finansiering (politisk behandling) Utredning inkludert forslag til realisering.
Gjennomføres:	Fortløpende, ferdig 1 halvår 2017.
Mål ikke nås:	Prosjektet legges ned.
Prosjekteier:	Bardu Kommune
Prosjektansvarlig:	Lennarth Kvernmo
Prosjektleder:	Tilsettes 2015 (anbud).

Leverandørutviklingsprosjektet

Regional leverandørliste som dekker Gratangen, Lavangen, Salangen, Bardu, Målselv, Sørreisa, Lenvik, Torsken, Tranøy, Berg, Balsfjord er utarbeidet og nedlastbar på nettet. Næringsavdelingene i nedslagskommunene markedsfører leverandørlisten ovenfor prosjekter og aktører med behov for regionalt næringsliv.

Type prosjekt:	Kommersiell betydning.
Videre målsetning:	Utrede videre organisering, finansiering, nye tjenester/funksjonalitet. Utrede potensielle samarbeidsprosjekter
Gjennomføres:	Fortløpende
Prosjekteier:	Dialogen ved Bardu Utvikling SA, Visit Bardu SA avdeling næring Bardu Kommune.
Prosjektansvarlig:	Bardu Utvikling SA
Prosjektleder:	Arild Nordahl

Deltakelse Villmarksmessa Bardu

Bardu Kommune har tegnet samarbeidsavtale med Bardu sitt største årlige enkeltarrangement som tiltrekker 10-12.000 besøkende. Bardu Kommune Deltar på messa med årlig stand for å markedsføre kommunen.

Type prosjekt:	Samfunnsmessig betydning.
Videre målsetning:	Utrede verktøy for markedsføring. materiell, stand m. m.
Gjennomføres:	Fortløpende
Prosjekteier:	Bardu Kommune v/ordfører
Prosjektansvarlig:	Lennarth Kvernmo
Prosjektleder:	Lennarth Kvernmo

Arbeidslivsdagen i Tromsø

Dette er et årlig arrangement i samarbeid med Midt-Troms Regionråd og Midt-Troms kommunene. Arbeidslivsdagen arrangeres i Tromsø hver høst og Bardu

Kommune benytter anledningen til å markedsføre seg sammen med Midt-Troms ovenfor siste års studenter.

Type prosjekt Samfunnsmessig og kommersiell betydning.

Målsetning: Få studenter til å velge Bardu som arbeids/- og bosted.

Gjennomføres: årlig

Prosjekteier: Bardu Kommune v/Næringsavdelingen

Prosjektansvarlig: Lennarth Kvernmo

Prosjektleder: Lennarth Kvernmo

Forskningsdagene i Midt-Troms.

Dette er et årlig arrangement i samarbeid med Midt-Troms Regionråd og Midt-Troms kommunene. Forskningsdagene er en nasjonal årlig festival der alle typer forsknings- og kunnskapsbaserte institusjoner inviteres til å vise frem sin virksomhet for allmennheten på nye og spennende måter.

Type prosjekt Samfunnsmessig betydning.

Målsetning: Forståelse for forskning.

Formidle hva forskning betyr i våre daglige liv.

Sammenheng mellom forskning-innovasjon-næring.

Vekke interesse for forskning i mediene.

Rekruttere unge til forskningsrelaterte yrker

Innblikk i forskningens verden.

Samarbeid med andre kommuner om gjennomføring.

Gjennomføres: årlig

Prosjekteier: Midt-Troms Regionråd

Prosjektansvarlig: Leder regionrådet

Prosjektleder: Bardu, Lennarth Kvernmo

Dialogen

Avdeling næring har tatt initiativ til å etablere en arena for samhandling mellom Kommune og næringsliv. Dialogen har flere tiltak/prosjekter pågående som for eksempel leverandørutviklingsprosjektet som det største. Aktørene i Dialogen er avdeling næring, Bardu Utvikling SA, Visit Bardu SA. I desember fikk vi også med oss plassjef i Hærens Operasjonssøtteavdeling på Setermoen.

Ordfører er også representert.

Type prosjekt Kommersiell fokus, innovasjon & utvikling.

Målsetning: Innovasjon og utvikling

Etableringstiltak

Kompetansehevingstiltak

Gjennomføres: Månedlig i 2014, hver 2 måned i 2015.

Prosjekteier: Bardu Kommune ved avdeling næring

Prosjektansvarlig: Lennarth Kvernmo

Prosjektleder: Lennarth Kvernmo

Byregionsatsningen

Prosjektet søker kunnskap omkring samspillet mellom by og bygd for å styrke den regionale vekstkraften i regionen. Gjennom analyse og dialog skal prosjektet få frem hvordan eksisterende samhandling foregår, potensiale for økt samhandling. Bardu Kommune v/ordfører har bedt avdeling næring om å være tilstede på møtene i prosjektet.

Type prosjekt Samfunnsmessig og kommersiell betydning.

Målsetning: Gjennomføre analysefase innen feb 2015.
Tas opp som medlem i nasjonalt byregionprogram i regi av KMD (tilsagn for 3 årlig gjennomføring).
etablere strategier og tiltak for å oppnå økt vekstkraft.

Gjennomføres: 2014-2015 (deretter mulig 3 årlig prosjekt)

Prosjekteier: Lenvik Kommune

Styringsgruppe: Ordfører Lenvik, Regionrådets leder, nestleder,
Ordfører i Sørreisa, Målselv.

Prosjektansvarlig: Irene Lange Nordahl.

Prosjektleder: Ragnvald Storvoll

Regionalt Vertsskap

Målet med prosjektet er å gjøre Midt-Troms til en mer attraktiv region for tilflyttere og å skape varig bosetting. Dette skal skje gjennom å skape bevissthet rundt og profesjonalisere vertskapet. der aktører som kommune, næringsliv, statlige etater, enkeltpersoner, lag og foreninger, har ulike roller.

Bevisstgjøringen skal skje gjennom regional kompetansebygging, etablering av et regionalt vertskap i Midt-Troms og aktiv inkludering av enkeltmennesket.

Bardu Kommune avdeling næring mangler ressurser til å håndtere prosjektet slik at vi får involvert ressurspersoner lokalt og profesjonalisert vertskapsrollen. Av aktiviteter gjennomfører vi årlig deltakelse på Krigsskolen for nyutdannede som skal til Setermoen.

Type prosjekt: Samfunnsmessig betydning.

Målsetning: Se innledning.

Gjennomføres: 2013-2016

Prosjekteier: Midt-Troms Regionråd

Prosjektansvarlig: Herbjørg Valvåg

Prosjektleder: Katja Wehner.

- f. Virkemidlene (tilskuddene) som Bardu Kommune har til næringsutviklingstiltak er å anse som det viktigste økonomiske verktøyet sammen med de offentlige ressursene som for øvrig benyttes for å øke sysselsetting og andel nyetablerte bedrifter.
Tilskuddene skal brukes til å underbygge målsetningene. Bardu Kommune skal bruke de årlige ca. 1,3 millioner kroner de har å tildele til næringstilskudd nærmere beskrevet i kapittel 4.

- g. Status på målsetningene skal rapporteres årlig til formannskapet sammen med fremlegging av regnskapet for avdelingen (2 kvartal årlig).